

РУССКОЕ ЭНТОМОЛОГИЧЕСКОЕ ОБЩЕСТВО  
Ростовское отделение  
Тульское отделение

# ЭВЕРСМАННИЯ

Энтомологические исследования  
в России и соседних регионах

**Выпуск 25-26**

# EVERSMANNIA

Entomological research  
in Russia and adjacent regions

**Number 25-26**



Тула-2011

ББК 28.691.89

Э15

**Эверсмания.** Энтомологические исследования в России и соседних регионах. Выпуск 25–26.—  
Тула: Гриф и К, 2011.—92 с.

Выпуск в улучшенном полиграфическом исполнении.

*Редакционная коллегия:* В.В. Аникин, Саратовский государственный университет  
Ю.Г. Арзанов, г. Ростов-на-Дону, Южный научный центр РАН  
Л.В. Большаков, г. Тула  
М.Л. Данилевский, г. Москва, Институт проблем экологии и эволюции РАН  
В.В. Золотухин, Ульяновский государственный педагогический университет  
А.В. Свиридов, Зоологический музей МГУ  
С.Ю. Синёв, г. Санкт-Петербург, Зоологический институт РАН  
Б.В. Страдомский, г. Ростов-на-Дону

*Редактор:* Л.В. Большаков

*Техническая обработка:* Г.В. Большаков

На первой странице обложки — эмблема настоящего сборника — *Eversmannia exornata* (Eversmann, 1837) (Eriplemidae) в природе (Тульская область, Заокский р-н, Шульгино) (фото: А.Ф. Лакомов).

Издание выпущено при финансовой поддержке С.К. Корба (Нижний Новгород),  
Б.В. Страдомского (Ростов-на-Дону), Л.В. Большакова (Тула)

ISBN 978-5-8125-

© Группа авторов, 2011  
© Издательство «Гриф и К», 2011

С.А. Князев<sup>1</sup>, В.Ю. Теплоухов<sup>2</sup>, В.В. Рогалев<sup>3</sup>.  
<sup>1,3</sup> г. Омск

<sup>2</sup> Омская обл., с Большие Уки

## Новые и интересные находки чешуекрылых (Lepidoptera) в Омской области

S.A. Knyazev, V.Yu. Teploukhov, V.V. Rogalyov. **The new and interesting records of butterflies and moths (Lepidoptera) in Omsk Province.**

SUMMARY. New data to the lists of butterflies and moths (except Bombycoid complex) of Omsk Province is given. 20 species are reported for the first time. Two species (*Athetis correpta* (Püngeler, 1906) and *Hadena christophi* (Möschler, 1862)) are reported for the first time for the Russian part of the West Siberian Plain.

В настоящей статье мы публикуем данные о новых находках высших чешуекрылых для Омской области, дополняя недавно вышедшие работы по фауне булавоусых чешуекрылых [Князев, 2009], пядениц и совок [Князев и др., 2010а,б] исследуемого региона. Кроме того, мы включаем в текст новую информацию по тем видам, которые были указаны для Омской области только по литературным данным, либо были известны по единичным находкам.

В видовых очерках по новым для области видам указываются ареалогическая характеристика (по номенклатуре К.Б. Городкова [1984]), зональная приуроченность, время лета имаго. В остальных случаях информация дается в виде кратких комментариев с указанием всего нового материала. Впервые отмеченные на территории Омской области виды в тексте помечены звездочкой (\*), новые для территории российской части Западно-Сибирской равнины — двумя звездочками (\*\*).

Номенклатура и расположение таксонов в тексте даны в соответствии с «Каталогом...» [2008] с некоторыми изменениями по [Коршунов, 2002; Беляев, 2009]. Семейство совок (Noctuidae s.l.) принимается нами в широком смысле, без выделения Erebidae.

**Географические координаты точек сбора материала:** Большеуковский р-н, с. Большие Уки — 56°55'37" N, 72°37'37" E; Большеуковский р-н, 15 км ЮВ д. Баслы, рям — 56°56'42" N, 72°57'24" E; Тарский р-н, с. Атак — 56°48'24" N, 74°38'36" E; Муромцевский р-н, с. Петропавловка — 56°24'46" N, 75°16'44" E; Саргатский р-н, 4 км ЮВ с. Урусово — 55°37'46" N, 73°20'07" E; Исилькульский р-н, детский оздоровительный лагерь (ДОЛ) «Березка» — 55°05'30" N, 71°18'10" E; Любинский р-н, с. Политотдел — 55°12'32" N, 73°09'31" E; Омский р-н, д. Давыдовка — 55°11'14" N, 73°29'47" E; г. Омск, ул. Лукашевича — 54°59'33" N, 73°16'20" E; Черлакский р-н, с. Красный Октябрь — 54°06'59" N, 75°01'01" E; Русско-Полянский р-н, 2 км ЮВ с. Бузан — 53°54'40" N, 73°57'31" E.

Коллекционный материал хранится в следующих коллекциях (в тексте обозначенных сокращенно): частная коллекция С.А. Князева (СК); частная коллекция В.Ю. Теплоухова (ВТ); частная коллекция В.В. Рогалева (ВР); частная коллекция О.Н. Холодова (ОХ).

**Пояснения к фотографиям на Цв. таб. 6:** 1. *Plagodis pulveraria* (L.), Большеуковский р-н, 15 км ЮВ д. Баслы, 4.VII.2010, В.Ю. Теплоухов; 2. *Scopula decorata* (Den. & Schiff.), Черлакский р-н, с. Красный Октябрь, 20.VIII.2010, С.А. Князев; 3. *Oncocnemis nigricula* (Ev.), Черлакский р-н, с. Красный Октябрь, 19.VIII.2010, С.А. Князев; 4. *Athetis correpta* (Pngl.), Любинский р-н, с. Политотдел, 22.VII.2010, С.А. Князев; 5. *Acrionicta lutea* (Brem. & Grey), г. Омск, 11.VI.2010, В.В. Рогалев; 6. *Autographa bractea* (Den. & Schiff.), Муромцевский р-н, с. Петропавловка, 24-25.VII.2010, С.А. Князев; 7. *Cicullia virgaureae* Bsd., Омск, 24.VII.2010, В.В. Рогалев; 8. *Aramea furva* (Den. & Schiff.), Муромцевский р-н, с. Петропавловка, 24.VII.2010, С.А. Князев; 9. *Naenia typica* (L.), Тарский р-н, с. Атак, 16.VII.2010, В.В. Рогалев; 10. *Euxoa tristis* (Stgr.), Русско-Полянский р-н, 2 км ЮВ с. Бузан, 29.VIII.2010, С.А. Князев; 11. *Aramea lithoxyloae* (Den. & Schiff.), Большеуковский р-н, с. Большие Уки, 14.IX.2009, В.Ю. Теплоухов; 12. *Netrocerocora quadrangula* (Ev.), Омский р-н, окр. д. Давыдовка, 17.VI.2010, С.А. Князев; 13. *Euxoa distinguenda* (Led.), Черлакский р-н, с. Красный Октябрь, 19.VIII.2010, С.А. Князев; 14. *Aramea rubrivena* (Tr.), Тарский р-н, с. Атак, 16.VII.2010, В.В. Рогалев; 15. *Agrochola helvola* (L.), Большеуковский р-н, с. Большие Уки, 12.IX.2009, В.Ю. Теплоухов; 16. *Euxoa deserta* (Stgr.), Русско-Полянский р-н, 2 км ЮВ с. Бузан, 13.VIII.2010, С.А. Князев; 17. *Vacciniina optilete* (Knoch), Большеуковский р-н, 15 км ЮВ д. Баслы, 4.VII.2010, В.Ю. Теплоухов; 18. *Clossiana freija* (Thnb.), Большеуковский р-н, 15 км ЮВ д. Баслы, 15.V.2010, В.Ю. Теплоухов; 19. *Oeneis jutta* (Hbn.), Большеуковский р-н, 15 км ЮВ д. Баслы, 17.VI.2010, В.Ю. Теплоухов; 20. *Hadena christophi* (Möschler), Черлакский р-н, с. Красный Октябрь, 27.V.2010, О.Н. Холодов.

## Семейство Geometridae

*Selenia lunularia* (Hübner, 1788)

Материал: ЧЕРЛАКСКИЙ Р-Н: с. Красный Октябрь, на свет, 9.VI.2009 — 2♀; там же, на свет, 25.VI.2010 — 1♂, О.Н. Холодов (СК, ОХ).

Евро-кавказско-центральноазиатский суббореальный вид. Ранее указывался для ближайших окрестностей Омска [Лавров, 1927]. Нами отмечен в южной лесостепи. Редок. Лет бабочек в июне.

\**Plagodis pulveraria* (Linnaeus, 1758)

Материал: БОЛЬШЕУКОВСКИЙ Р-Н: 15 км ЮВ д. Баслы, рям, 17.VI.2010 — 1♀; там же, 4.VII.2010 — 2♂♂, В.Ю. Теплоухов (СК) (Цв. таб. 6: 1).

Трансевразийский температурный вид. Встречен в лесной зоне на верховых болотах с преобладанием багульника и различных полукустарничков из рода *Vaccinium*.

*Epione vespertaria* (Linnaeus, 1767)

Материал: БОЛЬШЕУКОВСКИЙ Р-Н: с. Большие Уки, на свет, VIII.2010 — 1♂, В.Ю. Теплоухов (СК).

Трансевразийский температурный вид. Указывался для лесостепной зоны по единственному экземпляру [Князев и др., 2010а]. Отмечен в лесной зоне.

*Hylaea fasciaria* (Linnaeus, 1758)

Материал: ИСИЛЬКУЛЬСКИЙ Р-Н: 2 км С ДОЛ «Березка», на свет, 5.VII.2010 — 1♂; ЛЮБИНСКИЙ Р-Н: с. Политотдел, на свет, 4.VIII.2010 — 1♂, 1♀; ОМСКИЙ Р-Н: д. Давыдовка, на свет, 1.VII.2010 — 1♀, С.А. Князев (СК).

Евро-сибирский бореальный вид. Ранее был указан только один экземпляр из южной лесостепи [Князев и др., 2010а]. В 2010 г. встречен в южной лесостепи на широте Омска.

*Spartopteryx kindermannaria* (Staudinger, 1871)

Материал: ОМСКИЙ Р-Н: д. Давыдовка, на свет, 12.VI.2010 — 1♂, С.А. Князев (СК).

Восточно-палеарктический температурный вид. Единственный экземпляр ранее был пойман в степной зоне вблизи границы с Казахстаном [Князев и др., 2010а]. Отмечен в южной лесостепи, в ближайших окрестностях Омска.

*Spargania luctuata* ([Denis et Schiffermüller], 1775)

Материал: БОЛЬШЕУКОВСКИЙ Р-Н: с. Большие Уки, на свет, 13.VI.2010 — 1♂, В.Ю. Теплоухов (ВТ).

Трансевразийский бореальный вид. Встречен в лесной зоне. Ранее был известен в Омской области лишь по литературному указанию для ближайших окрестностей Омска [Лавров, 1927].

*Melanthia procellata* ([Denis & Schiffermüller], 1775)

Материал: ТАРСКИЙ Р-Н: с. Атак, на свет, 16.VII.2010 — 1♀, В.В. Рогалев (ВР).

Трансевразийский суббореальный вид. До сих пор был отмечен единственный экземпляр в западной части лесной зоны (Большеуковский р-н) [Князев и др., 2010а]. В 2010 г. встречен в восточной части лесной зоны на правобережье Иртыша.

*Gagitodes sagittata* (Fabricius, 1787)

Материал: МУРОМЦЕВСКИЙ Р-Н: с. Петропавловка, на свет, 25.VII.2010 — 1♀, С.А. Князев (СК).

Трансевразийский бореальный вид. Ранее был известен лишь из Большеуковского р-на в западной части лесной зоны [Князев и др., 2010а]. В 2010 г. отмечен на востоке области.

\**Scopula decorata* ([Denis et Schiffermüller], 1775)

Материал: ЧЕРЛАКСКИЙ Р-Н: с. Красный Октябрь, на свет, 20.VIII.2010 — 1♀, С.А. Князев (СК) (Цв. таб. 6: 2).

Трансевразийский суббореальный вид. Отмечен в южной лесостепи.

## Семейство Noctuidae s.l.

*Herminina tarsicrinalis* (Knoch, 1782)

Материал: ИСИЛЬКУЛЬСКИЙ Р-Н: 2 км С ДОЛ «Березка», на свет, 5.VII.2010 — 1♀, С.А. Князев (СК).

Ранее вид был указан для лесной зоны [Князев и др., 2010б]. Встречен нами в лесостепи.

*Laspeyria flexula* ([Denis et Schiffermüller], 1775)

Материал: БОЛЬШЕУКОВСКИЙ Р-Н: с. Большие Уки, на свет, 24.VII.2010 — 1♀, В.Ю. Теплоухов; МУРОМЦЕВСКИЙ Р-Н: с. Петропавловка, на свет, 24-25.VII.2010 — 1♂, 6♀♀, С.А. Князев (СК); г. Омск: ул. Лукашевича, на свет, 30.VII.2010 — 1♂, В.В. Рогалев (ВР).

В публикации по совкам Омской области [Князев и др., 2010б] данный вид приводился только для западной части лесостепной зоны по единственному экземпляру. Благодаря новым находкам в лесной зоне мы можем говорить о гораздо более широком распространении вида в области.

\**Autographa bractea* (Denis & Schiffermüller, 1775)

Материал: ТАРСКИЙ Р-Н: с. Атак, на свет, 16.VII.2010 — 1♂, В.В. Рогалев (ВР); БОЛЬШЕУКОВСКИЙ Р-Н: с. Большие Уки, на свет, 23.VII.2010 — 1♂, 1♀; там же, на свет, 4.VIII.2010 — 1♀, В.Ю. Теплоухов; МУРОМЦЕВСКИЙ Р-Н: с. Петропавловка, на свет, 24-25.VII.2010 — 2♂♂, С.А. Князев (СК) (Цв. таб. 6: 6).

Евро-обский бореальный вид. Нечасто встречается в лесной зоне. Лет отмечен в середине июля — начале августа.

*Syngrapha ain* (Hochenwarth, 1785)

Материал: ТАРСКИЙ Р-Н: с. Атак, на свет, 16.VII.2010 — 1♂, В.В. Рогалев (ВР); ЛЮБИНСКИЙ Р-Н: с. Политотдел, на свет, 4.VIII.2010 — 1♀, С.А. Князев (СК).

Ранее вид указывался только для таежной зоны Омской области на северо-западе области [Князев и др., 2010б]. В 2010 г. был встречен в восточной части лесной зоны, а также в средней лесостепи (с. Политотдел) вблизи искусственных посадок лиственницы — основного кормового растения гусениц данного вида. Везде редок.

\**Acronicta lutea* (Bremer et Grey, 1853)

Материал: САРГАТСКИЙ Р-Н: 4 км ЮВ с. Урусово, на свет, 25.VI.2010 — 1♂; г. ОМСК: ул. Лукашевича, на свет, 11.VI.2010 — 1♂, В.В. Рогалев (ВР) (Цв. таб. 6: 5).

Маньчжурско-сибирский температурный вид. Отмечен в лесостепной зоне. Лет бабочек в июне. Редок. Ранее для территории Западно-Сибирской равнины данный вид указывался лишь из Алтайского края [Zolotarev, Dubatolov, 2000].

\**Cucullia virgaureae* Boisduval, 1840

Материал: г. ОМСК: ул. Лукашевича, на свет, 24.VII.2010 — 1♂, В.В. Рогалев (ВР) (Цв. таб. 6: 7).

Центрально-палеарктический суббореальный вид. Встречен в черте города Омск.

\**Oncocnemis nigricula* (Eversmann, 1847)

Материал: ЧЕРЛАКСКИЙ Р-Н: с. Красный Октябрь, на свет, 19.VIII.2010 — 4♂♂, 1♀ (Цв. таб. 6: 3); РУССКО-ПОЛЯНСКИЙ Р-Н: 2 км ЮВ с. Бузан, на свет, 29.VIII.2010 — 3♂♂, 1♀, С.А. Князев, В.В. Рогалев (СК, ВР).

Евро-сибирский суббореальный вид. Отмечен в южной лесостепи и степи. В публикации по совкам Западной Сибири [Zolotarev, Dubatolov, 2000] данный вид указывается лишь для Новосибирской области по единственному экземпляру.

*Ampipyra perflua* (Fabricius, 1787)

Материал: МУРОМЦЕВСКИЙ Р-Н: с. Петропавловка, на свет, 25.VII.2010 — 1♂, С.А. Князев (СК).

Ранее вид отмечался только в западной части лесной и лесостепной зон [Князев и др., 2010б]. В 2010 г. встречен в восточной части лесной зоны. Экземпляр собран на свет в сосновом лесу черничникового типа с примесью березы, осины, ивы, черемухи, боярышника, калины, малины, смородины, шиповника.

*Caradrina petraea* Tengström, 1869

Материал: БОЛЬШЕУКОВСКИЙ Р-Н: с. Большие Уки, на свет, 4.VIII.2010 — 1♂, 1♀, В.Ю. Теплоухов (СК).

Ранее вид был указан для лесостепной зоны (ближайшие окрестности Омска) [Лавров, 1927]. Нами встречен в лесной зоне в августе.

\*\**Athetis correpta* (Püngeler, 1906)

Материал: ЛЮБИНСКИЙ Р-Н: с. Политотдел, на свет УФ, 22.VII.2010 — 1♀, С.А. Князев (СК) (Цв. таб. 6: 4).

Восточно-палеарктический температурный вид. Встречен в лесостепной зоне. На территории Западно-Сибирской равнины указывался для Тюменской обл. [Свиридов, Ситников, 1995]. Данное указание цитировалось и в более поздних работах [Zolotarev, Dubatolov, 2000; Kononenko, 2005]. Однако, после переопределения материала по данному виду было опубликовано замечание [Свиридов и др., 2002] о замене названия *Athetis correpta* (Pnglr.) на *Athetis lepigone* (Möschler, 1860) для фауны Тюменской области. Учитывая выше сказанное, мы считаем целесообразным указать настоящий вид как новый для территории российской части Западно-Сибирской равнины. Определение экземпляра произведено А.Ю. Матовым по внешности.

\**Aratea furva* ([Denis et Schiffermüller], 1775)

Материал: МУРОМЦЕВСКИЙ Р-Н: с. Петропавловка, на свет, 24.VII.2010 — 1♀, С.А. Князев (СК) (Цв. таб. 6: 8); г. ОМСК: ул. Лукашевича, на свет, 11.VI.2010 — 1♂, В.В. Рогалев (ВР).

Трансевразийский суббореальный вид. Отмечен в лесной и лесостепной зонах области.

\**Artemea lithoxyloea* ([Denis et Schiffermüller], 1775)

Материал: БОЛЬШЕУКОВСКИЙ Р-Н: с. Большие Уки, на свет, 14.IX.2009 — 1♂, В.Ю. Теплоухов (СК) (Цв. таб. 6: 11).

Евро-обский суббореальный вид. Встречен в лесной зоне. В Западной Сибири был известен лишь из Новосибирской области [Zolotareno, Dubatolov, 2000].

\**Artemea rubrirena* (Treitschke, 1825)

Материал: ТАРСКИЙ Р-Н: с. Атак, на свет, 16.VII.2010 — 1♂, В.В. Роголев (ВР) (Цв. таб. 6: 14).

Циркумбореомонтанный вид. Встречен в лесной зоне. На территории равнинной части Западной Сибири данный вид был отмечен ранее лишь в Тюменской области [Zolotareno, Dubatolov, 2000].

\**Agrochola helvola* (Linnaeus, 1758)

Материал: БОЛЬШЕУКОВСКИЙ Р-Н: с. Большие Уки, на свет, 12.IX.2009 — 1♂, В.Ю. Теплоухов (СК) (Цв. таб. 6: 15).

Евро-байкальский суббореальный вид. Отмечен в лесной зоне.

*Orbona fragariae* (Vieweg, 1790)

Материал: БОЛЬШЕУКОВСКИЙ Р-Н: с. Большие Уки, на свет, 1.IX.2010 — 1 экз., В.Ю. Теплоухов (ВТ).

Ранее в Омской области вид был встречен лишь в лесостепной зоне, в ближайших окрестностях Омска [Князев и др., 2010б]. В 2010 г. отмечен в лесной зоне.

*Hadena compta* (Denis & Schiffermüller, 1775)

Материал: ТАРСКИЙ Р-Н: с. Атак, на свет, 16.VII.2010 — 3♂♂, В.В. Роголев (ВР); РУССКО-ПОЛЯНСКИЙ Р-Н: 2 км ЮВ с. Бузан, на свет, 19.VII.2010 — 1♂, С.А. Князев (СК).

Данный вид указывался [Лавров, 1927] для ближайших окрестностей Омска. Нами отмечен в лесной и степной зонах, что говорит о широком распространении его на территории области.

*Hadena confusa* (Hufnagel, 1766)

Материал: БОЛЬШЕУКОВСКИЙ Р-Н: с. Большие Уки, на свет, 23.VII.2010 — 1♀, В.Ю. Теплоухов; ТАРСКИЙ Р-Н: с. Атак, на свет, 16.VII.2010 — 1♂, В.В. Роголев (ВР); МУРОМЦЕВСКИЙ Р-Н: с. Петропавловка, на свет, 25.VII.2010 — 1♂, С.А. Князев (СК).

Вид был отмечен для ближайших окрестностей Омска [Князев и др., 2010б]. Встречен в лесной зоне.

*Hadena perplexa* ([Denis et Schiffermüller], 1775)

Материал: РУССКО-ПОЛЯНСКИЙ Р-Н: 2 км ЮВ с. Бузан, на свет, 19.VII.2010 — 1♂, С.А. Князев (СК).

Ранее вид был отмечен в средней лесостепи [Князев и др., 2010б]. В июле 2010 г. встречен нами в степной зоне.

\*\**Hadena christophi* (Möschler, 1862)

Материал: ЧЕРЛАКСКИЙ Р-Н: с. Красный Октябрь, на свет, 27.V.2010 — 1♂, О.Н. Холодов (СК) (Цв. таб. 6: 20).

Евро-сибирский суббореальный вид. Встречен в южной лесостепи. Находка данного вида на юге Западной Сибири вполне ожидаема, так как ранее вид был известен из Южного Урала, Алтая и Тувы [Kononenko, 2005].

*Hadena filigrana* (Esper, [1788])

Материал: ТАРСКИЙ Р-Н: с. Атак, на свет, 16.VII.2010 — 1♀, В.В. Роголев (ВР).

Указывался для лесостепной зоны Омской области [Князев и др., 2010б]. Отмечен для лесной зоны.

\**Euxoa deserta* (Staudinger, 1870)

Материал: РУССКО-ПОЛЯНСКИЙ Р-Н: 2 км ЮВ с. Бузан, на свет, 13.VIII.2010 — 1♂, 4♀♀ (Цв. таб. 6: 16); там же, на свет, 29.VIII.2010 — 1♂; ЧЕРЛАКСКИЙ Р-Н: с. Красный Октябрь, на свет, 19.VIII.2010 — 3♀♀, С.А. Князев, В.В. Роголев (СК, ВР).

Евро-обский суббореальный вид. Встречен в степной зоне.

\**Euxoa distinguenda* (Lederer, 1857)

Материал: ЧЕРЛАКСКИЙ Р-Н: с. Красный Октябрь, на свет, 19.VIII.2010 — 5♂♂, 2♀♀ (Цв. таб. 6: 13); РУССКО-ПОЛЯНСКИЙ Р-Н: 2 км ЮВ с. Бузан, на свет, 29.VIII.2010 — 2♂♂, С.А. Князев, В.В. Роголев (СК, ВР).

Евро-сибирский суббореальный вид. Встречен на юге лесостепной зоны и в степи.

\**Euxoa tristis* (Staudinger, 1897)

Материал: ЧЕРЛАКСКИЙ Р-Н: с. Красный Октябрь, на свет, 19.VIII.2010 — 1♀; РУССКО-ПОЛЯНСКИЙ Р-Н: 2 км ЮВ с. Бузан, на свет, 29.VIII.2010 — 3♀♀, С.А. Князев (СК) (Цв. таб. 6: 10).

Субтрансевразийский суббореальный вид. Отмечен в южной лесостепи и в степи. В публикации по совкам Западно-Сибирской равнины [Zolotarev, Dubatolov, 2000] данный вид не приводится. В аннотированном списке совков азиатской части России и Урала [Kononenko, 2005] вид указан для Западно-Сибирской равнины без каких-либо комментариев и ссылок на источники.

*Diarsia brunnea* ([Denis et Schiffermüller], 1775)

Материал: ТАРСКИЙ Р-Н: с. Атак, на свет, 16.VII.2010 — 1♂, В.В. Рогалев (ВР).

По литературным данным вид был известен из лесостепной зоны [Золотаренко, 1970]. Нами встречен в лесной зоне.

\**Netrocerocora quadrangula* (Eversmann, 1844)

Материал: ОМСКИЙ Р-Н: окр. д. Давыдовка, на свет, 17.VI.2010 — 1♂ (Цв. таб. 6: 12); САРГАТ-СКИЙ Р-Н: 4 км ЮВ с. Урусово, на свет, 25.VI.2010 — 2♂♂, С.А. Князев (СК).

Восточно-европейско-сибирский суббореальный вид. Отмечен в северной и средней лесостепи.

*Graphiphora augur* (Fabricius, 1775)

Материал: ИСИЛЬКУЛЬСКИЙ Р-Н: 2 км СВ ДОЛ «Березка», на свет, 5.VII.2010 — 1♀; г. Омск: ул. Стрельникова, на свет, 20.VII.2010 — 1♂, С.А. Князев (СК).

Вид отмечался ранее только в западной части лесостепной зоны [Князев с др., 2010б]. Встречен в черте города Омск.

\**Naenia typica* (Linnaeus, 1758)

Материал: ТАРСКИЙ Р-Н: с. Атак, на свет, 16.VII.2010 — 1♂, В.В. Рогалев (ВР) (Цв. таб. 6: 9).

Евро-сибирский суббореальный вид. Отмечен в лесной зоне.

### Семейство Nymphalidae

\**Clossiana freija* (Thunberg, 1791)

Материал: БОЛЬШЕУКОВСКИЙ Р-Н: 15 км ЮВ д. Баслы, рям, 15.V.2010 — 4♂♂, 2♀♀, В.Ю. Теплоухов (Цв. таб. 6: 18); там же, 22.V.2010 — 1♂, С.А. Князев (ВТ, СК).

Циркумбореальный вид. Встречен в лесной зоне на верховом болоте.

### Семейство Satyridae

\**Oeneis jutta* (Hübner, 1806)

Материал: БОЛЬШЕУКОВСКИЙ Р-Н: 15 км ЮВ д. Баслы, рям, 17.VI.2010 — 3♂♂, В.Ю. Теплоухов (ВТ, СК) (Цв. таб. 6: 19).

Трансевразийский бореальный вид. Отмечен в лесной зоне на верховом болоте.

### Семейство Lycaenidae

\**Vacciniina optilete* (Knoch, 1781)

Материал: БОЛЬШЕУКОВСКИЙ Р-Н: 15 км ЮВ д. Баслы, рям, 4.VII.2010 — 16♂♂, 3♀♀, В.Ю. Теплоухов (ВТ, СК) (Цв. таб. 6: 17).

Циркумбореальный вид. Бабочки оказались обычными в пределах верхового болота в указанной точке лесной зоны.

Таким образом, для фауны высших чешуекрылых Омской области нами констатировано 20 новых видов, в том числе 2 — новых для российской части Западно-Сибирской равнины. Общее число видов пядениц, отмеченных на территории Омской области на данный момент составляет 212, совок (в широком смысле) — 355, булавоусых чешуекрылых — 134. Уточнено распространение в пределах региона 19 видов.

**Благодарности.** Авторы выражают благодарность А.Ю. Матову (Зоологический институт РАН, г. Санкт-Петербург), О.Н. Пекарскому (г. Будапешт, Венгрия), С.В. Василенко (Институт систематики и экологии животных СО РАН, г. Новосибирск) за помощь и уточнения при определении отдельных видов; О.Н. Холодову (с. Красный Октябрь, Омская область) за постоянное содействие в полевых исследованиях и предоставленный для обработки материал.

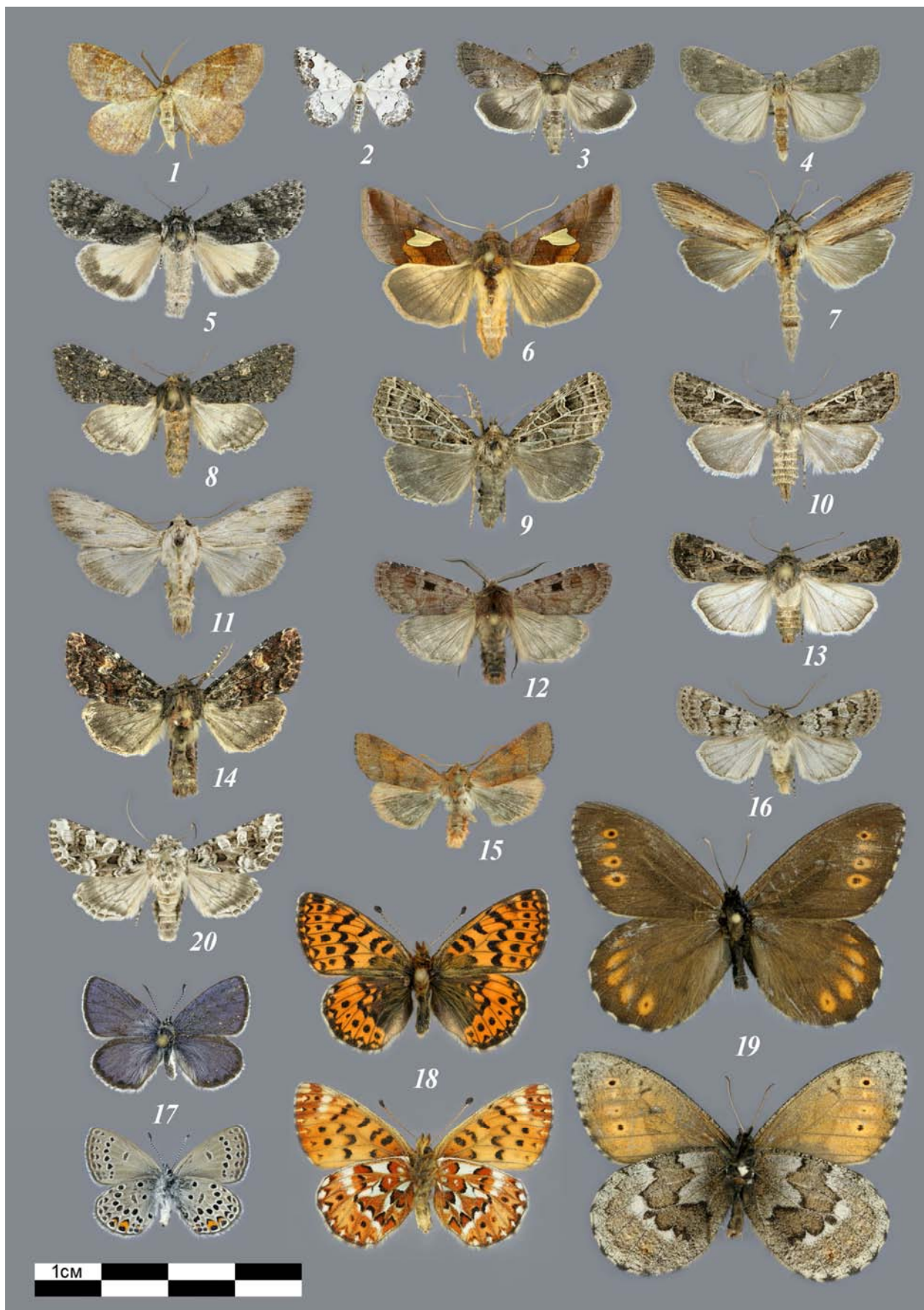
## Литература

- Беляев Е. А. 2009. Филогения, система и эволюция семейства пядениц (Lepidoptera: Geometridae). Автореферат дис. ... доктора биол. наук. СПб. 43 с.
- Городков К.Б. 1984. Типы ареалов насекомых тундры и лесных зон Европейской части СССР // Ареалы насекомых Европейской части СССР. Атлас. Карты 179-221. Л.: Наука. С. 3-20.
- Золотаренко Г.С. 1970. Подгрызающие совки Западной Сибири (Lepidoptera, Agrotinae). Новосибирск: Наука. 436 с.
- Лавров С.Д. 1927. Материалы к изучению энтомофауны окрестностей Омска // Тр. Сиб ин-та сел. хоз-ва и лесоводства (Сиб. С-х. академии). Т. 8, вып. 3. Омск. С. 51-100.
- Каталог чешуекрылых (Lepidoptera) России. 2008. Ред. С.Ю. Синёв. СПб. – М.: КМК. 424 с.
- Князев С.А. 2009. Дневные чешуекрылые (Lepidoptera, Diurna) Омской области // Евразият. энтомол. журнал. Т. 8 (4). С. 441-461.
- Князев С.А., Василенко С.В., Пономарев К.Б., Теплоухов В.Ю., Рогалев В.В. 2010а. К фауне пядениц (Lepidoptera, Geometridae) Омской области. Аннотированный список видов // Омская биологическая школа. Вып. 6. С. 2-26.
- Князев С.А., Дубатолов В.В., Пономарев К.Б., Теплоухов В.Ю., Холодов О.Н., Рогалев В.В., Мараник В.В. 2010б. Совки (Lepidoptera, Noctuidae) Омской области // Амур. зоол. журнал. Т. 2 (2). С. 148-183.
- Коршунов Ю. П. 2002. Булавоусые чешуекрылые Северной Азии. М.: КМК. 424 с.
- Свиридов А.В., Ситников П.С. 1995. Совки (Lepidoptera, Noctuidae) Тюменской области // Actias. Vol. 2 (1-2). P. 89-104.
- Свиридов А.В., Тихомиров А.М., Шутова Е.В., Блинушов А.Е., Кузнецов И.В., Большаков Л.В., Рябов С.А., Ситников П.С., Клепиков М.А. 2002. Виды совков (Lepidoptera, Noctuidae), новые для различных регионов России. 1 // Russian Entomol. J. Vol. 11, No. 4. P. 445-450.
- Kononenko V.S. 2005. An annotated Check list of the Noctuidae (s. l.) (Lepidoptera, Noctuoidea: Nolidae, Erebidae, Micronoctuidae, Noctuidae) of the Asian part of Russia and the Ural region. / Noctuidae Sibiricae. Vol. 1. Sorø: Entomological Press. 243 p.
- Zolotarev G.S., Dubatolov V.V. 2000. A check-list of Noctuidae (Lepidoptera) of the Russian Part of the West-Siberian Plain // Far East. Entomol. No. 94. P. 1-23.

Поступила в редакцию 21.11.2010

РЕЗЮМЕ. Приводятся новые данные по фауне высших чешуекрылых Омской области (за исключением бомбикоидного комплекса). 20 видов указываются впервые для исследуемого региона, в том числе 2 вида (*Athetis correpta* (Püngeler, 1906) и *Hadena christophi* (Möschler, 1862)) приводятся впервые для территории российской части Западно-Сибирской равнины. Библ. 13.





6. Новые и интересные находки чешуекрылых (Lepidoptera) в Омской области. К статье на с. 75-80. Пояснения на с. 75.